



Uitvoering Gebiedsplan Interbestuurlijk Programma Vitaal Platteland ZWD najaar 2023

1. Inleiding

Voor u ligt de zesde voortgangsrapportage van het IBP Vitaal Platteland Zuidwestelijke Delta. De opbouw is gelijk gebleven aan de eerdere rapportages. Daarbij herhalen we, indien nodig, zaken die eerder gemeld zijn zodat deze voortgangsrapportage zelfstandig leesbaar is.

In juli 2018 hebben het Rijk (minister LNV), het IPO, Unie van Waterschappen en de VNG afspraken gemaakt om onderwerpen in het landelijk gebied gezamenlijk op te pakken in het Interbestuurlijk Programma Vitaal Platteland (IBP-VP). De Zuidwestelijke Delta is één van de 15 gebieden. In het najaar van 2020 is het Gebiedsplan voor het IBP-VP vastgesteld en heeft LNV de subsidiemiddelen (€ 4,4 miljoen) naar kassier Provincie Zuid-Holland overgemaakt. U heeft in uw vergadering van 24 september 2020 de rol van bestuurlijke stuurgroep op u genomen. De drie provincies, waterschap Scheldestromen en gemeente Schouwen-Duiveland hebben de samenwerkingsovereenkomst voor het programma ondertekend. De uitvoering van het Gebiedsplan is in het najaar van 2020 gestart en het programma loopt tot en met 2024.

2. Programmabrede activiteiten

Interbestuurlijke samenwerking

Interbestuurlijk samenwerken vraagt om over de eigen schaduw heen te stappen en je te verplaatsen in de ander en samen naar oplossingen te zoeken. De deelnemers in het IBP ervaren dat als één overheid grenzeloos samenwerken veel kan opleveren, maar dat dit ook niet altijd vanzelfsprekend en makkelijk verloopt. Binnen het programma kunnen de partners elkaar goed vinden en hebben we de ambitie om van elkaar te leren. Twee initiatieven helpen ons daarbij: het FLOW-traject en de Governance coalitie. In de zomer van 2023 heeft GovernEUR de lessen die wij hebben geleerd opgehaald en omgezet in een denkmodel voor interbestuurlijk samenwerken bij de uitvoering van beleid.

FLOW

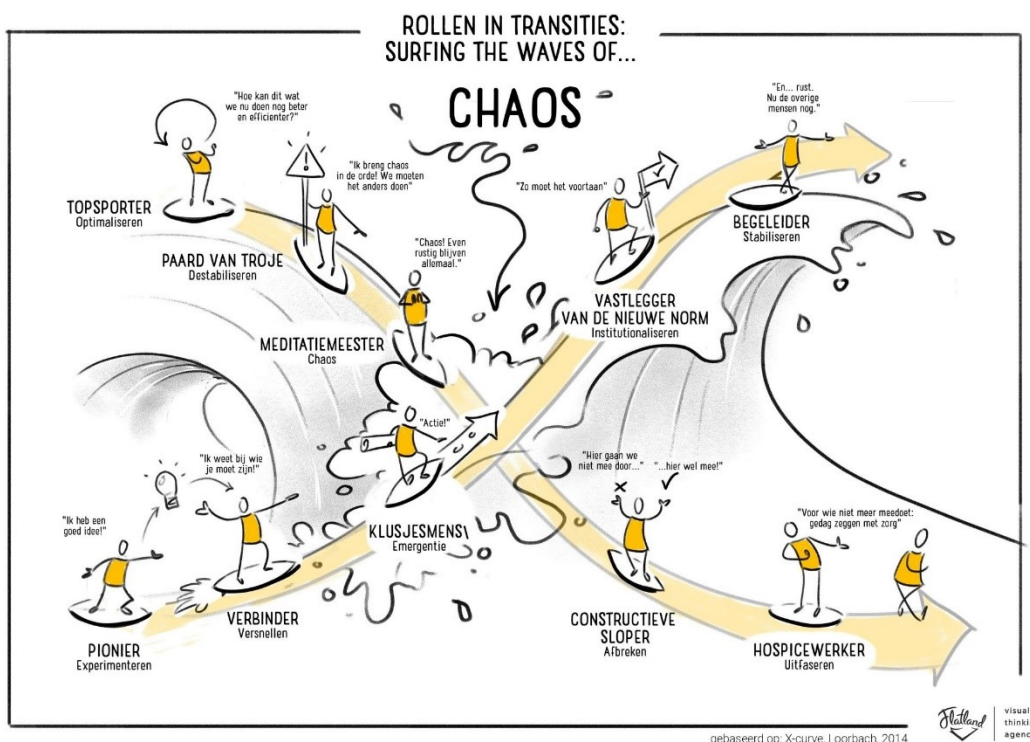
Het Programmateam is een traject in gegaan om expliciet aandacht te geven aan de samenwerking, deze al doende te ontwikkelen en te evalueren (lerende evaluatie). Hierbij maken we gebruik van het team FLOW (faciliteren leren opgavegericht werken) dat Provincie Zuid-Holland ter beschikking heeft gesteld. Het traject bestaat uit ongeveer 5-6 bijeenkomsten verspreid over de jaren.

Op 12 oktober 2023 hebben we de 5^{de} bijeenkomst in het kader van dit traject gehouden. Voortbouwend op de oogst van de 4^{de} bijeenkomst hebben we de acties om de resultaten van het programma na afloop te borgen concreter gemaakt. Nadruk ligt op acties om de kennis en het net werk te borgen in bestaande organisaties en de provinciale Programma's Landelijk Gebied (PPLG's).

Governance coalitie

De interbestuurlijke samenwerking wordt verder versterkt met de Governance Coalitie, een leerplatform van de broedplaatsen. Bestuurlijke partners leren hier samen over de aanpassingen in beleid en regelgeving die nodig zijn om een transitie naar een klimaatbestendig vitaal platteland mogelijk te maken. Dit traject wordt begeleid door GovernEUR.

De vierde bijeenkomst op 29 augustus stond in het teken van reflecteren hoe de transitie naar het vitale platteland verloopt. Daarbij hebben we de X-curve van Loorbach gebruikt om te bespreken wat we in huis hebben en wat we graag willen aanvullen om de beweging die we maken te versnellen en borgen.

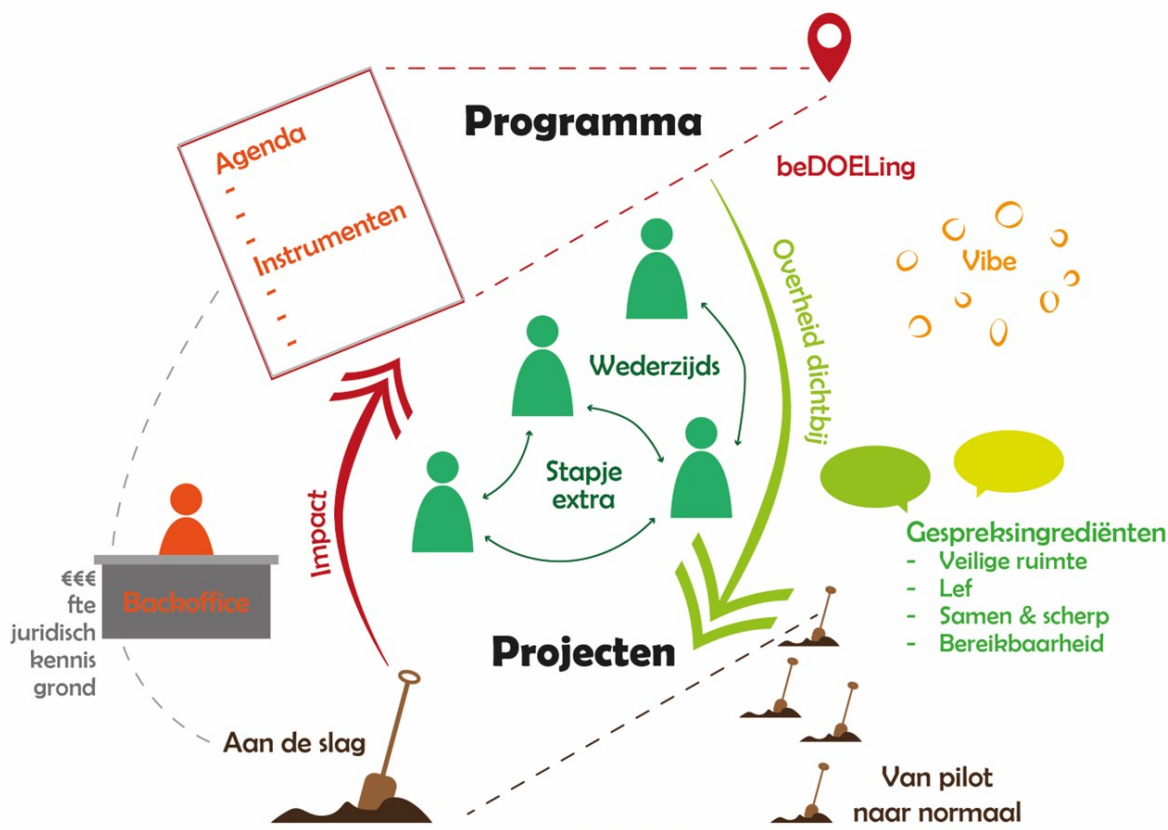


Figuur 1: X-curve van Loorbach

Lessen uit het IBP t.b.v. PPLG

GovernEUR, in de personen van Jitske van Popering en Marijn Stouten, heeft opdracht gekregen om de lessen die we in het IBP Vitaal Platteland ZWD leren te verzamelen en overdraagbaar te maken aan de mensen die betrokken zijn bij de Provinciale Plannen Landelijk Gebied. Dit zal een bondig rapport opleveren, dat eind november gepubliceerd zal worden.

Tot nu toe zijn de lessen gedeeld met de programmamanagers van de PPLG's in Zeeland, Zuid-Holland en Noord-Brabant en de vertegenwoordigers van het rijk in de RTLG-organisatie. In 2024 dragen we de lessen verder uit naar onze partners en andere geïnteresseerden.



Figuur 2: Model voor de uitvoering

Bijeenkomsten

Tweede Veldbezoek voor bestuurders

Het bestuurlijk netwerk ontwikkelt zich. Op 22 september 2023 heeft het tweede bestuurlijk veldbezoek plaatsgevonden. Ditmaal op de Rusthoeve te Colijnsplaat. Het thema was water en bodem sturend. De opkomst was goed en het gesprek geanimeerd. Een korte impressie en verslag staan op de website:

<https://vitaalplattelandzwd.nl/bestuurlijk-veldbezoek-22-september-2023/>
<https://vitaalplattelandzwd.nl/wp-content/uploads/2023/10/Impressie-tweede-Veldbezoek-Vitaal-Platteland-ZWD-22-september-2023.pdf>

Communicatie

In maart 2022 is de website (<https://vitaalplattelandzwd.nl/>) van het programma live gegaan. De site wordt regelmatig up-to-date gemaakt. In 2023 zijn tot nu toe 3 nieuwsbrieven verzorgd. Dit jaar volgt er nog een. Met de nieuwsbrief bereiken we ongeveer 260 mensen. Daarnaast bezoeken ongeveer even veel mensen de website. Ook sluiten we aan bij de communicatiekanalen van het Gebiedsoverleg Zuidwestelijke Delta (www.zwdelta.nl). De belangrijkste resultaten en nieuwsberichten krijgen ook op de website en in de socials en nieuwsbrieven van het Gebiedsoverleg een plaats.

3. Broedplaatsen

Het programma is in de Zuidwestelijke Delta opgebouwd rond drie broedplaatsen:

- Volhoudbare landbouw
- Zoet water
- Genieten en beleven in de Delta

De activiteiten van de broedplaatsen vormen het hart van het programma. Per Broedplaats geven wij hieronder aan wat het hoogtepunt van de afgelopen periode was

en welke projecten nog in aanvraag of voorbereiding zijn. De rijke informatie over de lopende projecten staan in de tabellen in de bijlage.

Broedplaats Volhoudbare landbouw

In deze broedplaats loopt een groot aantal projecten. Resultaten van het afgelopen half jaar waar wij u graag op attenderen zijn de start van twee nieuwe projecten en de voorbereiding van vier nieuwe project aanvragen.

Projecten van start

- Koolstofboeren Zuidwestelijke Delta: het ontwikkelen schaalbaar verdienmodel van koolstofvastlegging
- Boeren en Biodiversiteit (PPS): onderzoek en ontwikkeling instrumentenkoffer meten en monitoring van biodiversiteit op de het agrarisch bedrijf. Onderdeel van de PPS Boeren en biodiversiteit.

Ingediende Projecten:

- Sensorisch landschap (eDNA): een onderzoek, doormiddel van eDNA techniek, naar de relatie tussen verdichting, infiltratie en bodemleven in de Zuidwestelijke Delta & identificeren van nieuwe bodemindicatoren.
- Agricycling Zuidwestelijke Delta: verkennen en organiseren samenwerking van boeren voor het sluiten van lokale grondstofstromen (bermgras) naar bodemverbeteraar (compost).
- Regeneratief boeren; mechanisatie en compostering: Onderzoek naar de opschaling van innovatieve machines en nieuwe composttechnieken.
- BMA-Scenario doorrekening voor de Zuidwestelijke Delta: onderzoek naar ecologische en economische impact van de Biodiversiteitsmonitor (BMA).

Broedplaats Zoet water

In deze broedplaats lopen projecten in twee gebieden; Schouwen-Duiveland en Goeree Overflakkee.

Schouwen-Duiveland

Gemeente Schouwen-Duiveland is volop bezig met de transitie naar een klimaatbestendig zoetwatersysteem in het landelijk gebied. Om in de toekomst onder een veranderend klimaat en verdere verzilting een vitaal en leefbaar platteland te behouden is een transitie naar een klimaatbestendig en zelfvoorzienend watersysteem nodig. Met het programma van broedplaats zoet water Schouwen-Duiveland dragen we bij aan deze opgave en geven we concreet uitvoering aan verschillende projecten en processen die met elkaar samenhangen. Het gaat om

- 1) bodem- en watercoaching,
- 2) zoetwater academie,
- 3) fieldlabs,
- 4) taskforce governance en
- 5) voucherregeling voor innovatieve zoetwatermaatregelen.

Zie voor meer informatie:

<https://vitaalplattelandzwd.nl/broedplaats-zoetwater/>

<https://livinglabschouwen-duiveland.nl/projecten>

Goeree Overflakkee

Voor Waterpark Goeree-Overflakkee kwamen in maart 2023 verschillende partijen bijeen om verder te praten over de toekomst van het Waterpark. Het project is een samenwerking tussen gemeente, waterschap, provincie, LTO, natuurorganisaties en een vertegenwoordiging van lokale agrariërs in het gebied.

Zie voor meer informatie:

<https://vitaalplattelandzwd.nl/bijeenkomst-waterpark-go-14-maart-2023/>

Project in aanvraag: geen
Project in voorbereiding: geen

Broedplaats Genieten en beleven in de Delta

In deze broedplaats is het project NL Delta financieel afgerond. Het project 600 jaar Elizabethsvloed is gereed. De financiële afronding ervan is vertraagd tot eind 2023-begin 2024. Twee projecten zijn ingediend voor subsidie. Beide ingediende projecten zijn bestuurlijk verankert in het grotere geheel van "Geopark Schelde Delta". Het Geopark Schelde Delta is een initiatief van 140 gebiedspartners onder leiding van twee Nederlandse en drie Vlaamse provincies rond de Schelde. Het kernteam van Geopark Schelde Delta heeft in november 2022 de statusaanvraag ingediend bij de Nederlandse en Vlaamse UNESCO commissies. <https://www.schelledelta.eu/nl>

Ingediende projecten:

"Mobiel Deltarium" trekker: Provincie Noord-Brabant.

Het mobiel Deltarium is een varende expositie ruimte die de Provincie Noord-Brabant, als partner in het Geopark Schelde Delta, samen met de Zuidwestelijke Delta ontwikkelt. Wanneer het gerealiseerd is, kan het Mobiel Deltarium op diverse plekken in de Zuidwestelijke Delta en het Geopark Schelde Delta ingezet worden om de verschillende facetten van de bijzondere delta te belichten. Tevens kan het als basis dienen voor diverse netwerkactiviteiten vanuit en rondom de broedplaatsen en breder binnen de scope van de Delta.

"Beleefpunten Yerseke Moer" trekker: Het Zeeuws Landschap

Bij het N2000 gebied Yerseke Moer wordt een gebiedsgerichte natuur en landschapsbeleving vernieuwd. Geleiding van het bezoek met kwalitatief hoogste onthaal- en beleeffuncties in combinatie met een verbinding met Nationaal Park Oosterschelde en het toeristische Yerseke zijn kernpunten hierbij. De verhalen van de Zuidwestelijke Delta worden tot leven gebracht en de relatie met ondernemers uit de recreatie en de landbouw wordt versterkt.

4. Samenhang met andere programma's

De ambitie van het IBP Vitaal Platteland is om interbestuurlijk en grensontkennend samen te werken in het gebied, om daarmee als gezamenlijke partners meer te bereiken. Tegelijkertijd zien we de aandacht voor de urgente transitie in het landelijk gebied toeneemt. Het NPLG is hierbij een relevante ontwikkeling die kansen biedt en waarbij we met de door het IBP Vitaal Platteland ZWD ingezette acties en ervaringen aansluiting zoeken.

Hieronder noemen we enkele concrete activiteiten die we nu al doen om de samenhang en samenwerking tussen en met programma's en partijen te bevorderen.

Gebiedsagenda Zuidwestelijke Delta 2050

- De programmamanagers van het programma ZWD en het programma Vitaal Platteland ZWD stemmen onderling af en werken nauw samen bij het organiseren van netwerkbijeenkomsten.
- Ook projecten die beide programma's raken worden in nauw overleg ondersteund, zoals het project Geopark Schelde Delta en het Mobiel Deltarium. Dubbelwerk wordt voorkomen en we streven naar een maximale benutting van elkaars inzet voor het gebied.
- Daarnaast zoeken we actief de samenwerking bij het betrekken van bestuurders en in onderwerpen zoals het NPLG.

NPLG

In het Coalitieakkoord 2022 is het NPLG aangekondigd. De provincies hebben alle drie in de zomer van 2023 een toetsbare versie van het gebiedsprogramma opgesteld. De resultaten van het IBP Vitaal Platteland zijn daarbij meegenomen. De komende tijd worden de gebiedsprogramma's verder uitgewerkt.

De Provinciale Programma's Landelijk Gebied zijn bij uitstek programma's om de ervaring, kennis en netwerken van het IBP-ZWD in te borgen. De deelnemers aan het IBP-ZWD dragen deze kennis proactief aan de ontwikkeling van de drie provinciale gebiedsprogramma's.

Op 2 november 2023 hebben we een vierde ambtelijke bijeenkomst georganiseerd om de resultaten van studie van GovernEUR "lessen uit het IBP VP ZWD" in te brengen t.b.v. de uitvoering van de PPLG's. Daarnaast is afgesproken te onderzoeken hoe de samenwerking naar het IBP Vitaal Platteland ZWD en in de PPLG's georganiseerd en opgenomen kan worden. De eerste gesprekken daartoe met de programmamanagers van de PPLG vinden in november 2023 plaats.

Tot slot zetten we in om de impact van de KPI aanpak op de vermindering van de milieubelasting van de akkerbouw inzichtelijk te krijgen. Daarmee kunnen we aan het doelbereik van deze maatregel deels onderbouwen.

Regio Deal Zuid Hollandse Delta

De Regio Deal ZHD speelt in hetzelfde netwerk als het IBP Vitaal Platteland en betreft dezelfde telers bij projecten. Het programmateam Agrifood en de broedplaats Volhoudbare landbouw stemmen daarin af en verkennen eventuele mogelijke kansen. Denk bijvoorbeeld aan de Lokale ontwikkeling strategie die door de Zuid-Hollandse eilanden is ingediend bij de provincie Zuid-Holland ten laste van het Europese LEADER programma.

Onderzoek programma's

Vanuit de projecten wordt continue de verbinding gelegd met landelijke trajecten. De Gebiedspilot Biodiversiteitsmonitor Akkerbouw in de ZWD (BMA) uit de broedplaats Volhoudbare landbouw is bijvoorbeeld onderdeel van het landelijk traject KPI-K en de Biodiversiteitsmonitor Akkerbouw. Ook worden de resultaten meegenomen in de landelijke uitwerking van het Gemeenschappelijk Landbouw Beleid (GLB). Het project Transitie naar agro-ecologische gewasdiverse teeltsystemen (strokenteelt) en het project 'Boeren en Biodiversiteit' legt verbinding met het onderzoek in de Publiek-Private Samenwerking (PPS) Strokenteelt, PPS Boeren en biodiversiteit en de Nationale WetenschapsAgenda (NWA) Cropmix.

5. Financiën

Er is in 2021 en 2022 vooral gewerkt aan het opzetten van een heldere structuur voor het overzicht van de programma financiën. In 2023 is vooral ingezet op het koppelen van de resterende financiële middelen aan passende projecten. Er zijn veel verschillende projecten en verschillende bronnen van contrafinanciering. Provincie Zuid-Holland is penvoerder en kassier voor de programma financiën.

Voor drie projecten is de subsidiebeschikking in 2021 afgegeven. In 2022 zijn vijf subsidies verstrekt. In de eerste helft van 2023 zijn een verhoging van een reeds gegunde subsidie en de subsidie aan één project afgerond. Ook de eerste twee subsidies definitief vastgesteld.

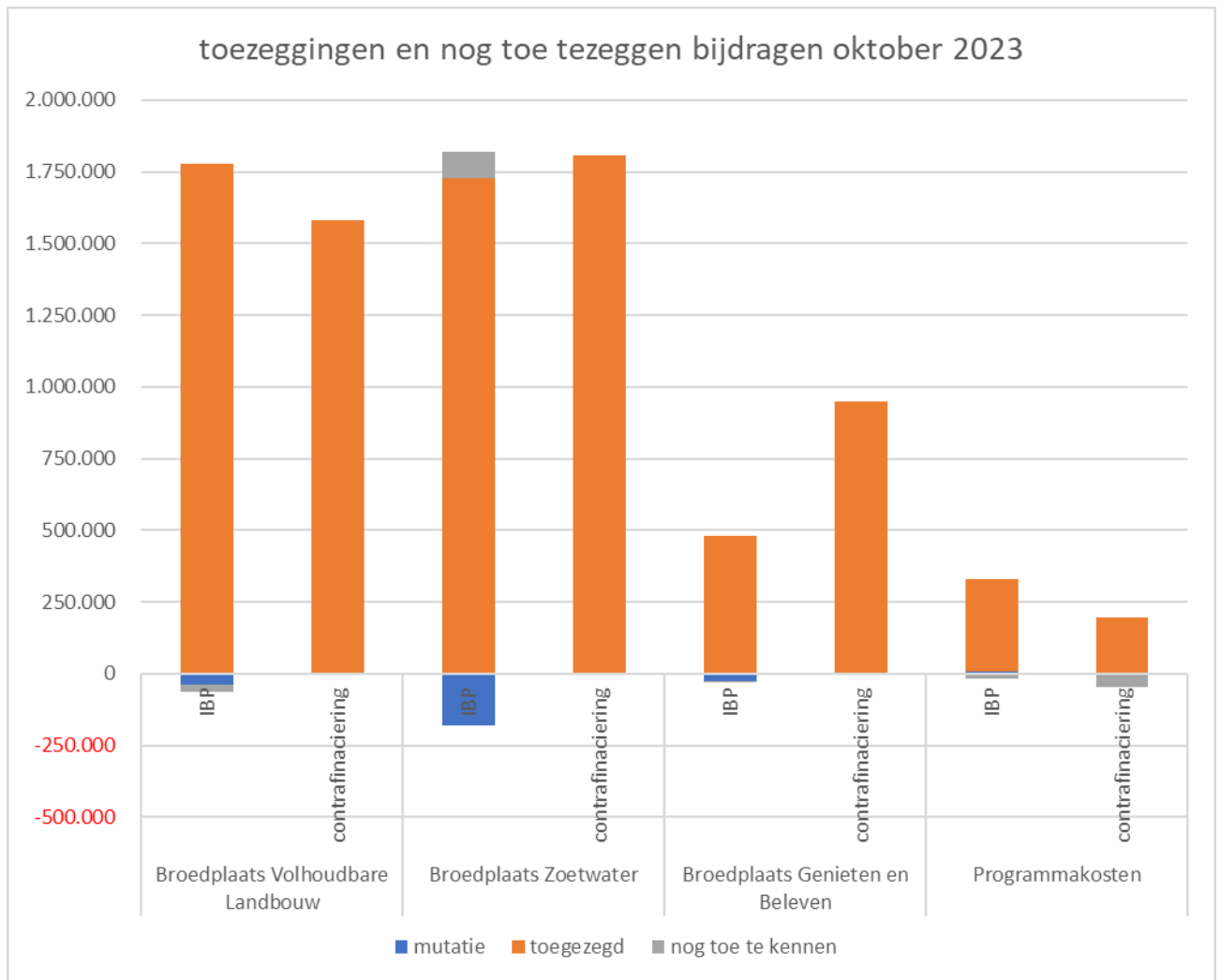
Op dit moment lopen er 6 subsidie aanvragen en 1 opdrachtverlening vanuit de broedplaatsen. De subsidieaanvragen worden naar verwachting voor 13 december 2023 afgehandeld.

De totale omvang van het programma aan LNV-middelen is € 4.350.496. Dit bedrag is in de Specifieke Uitkering (SPUK) van LNV aan Zuid-Holland reeds gecorrigeerd voor BTW. In het Gebiedsplan IBP zijn afspraken gemaakt over de inzet van LNV-middelen in de Broedplaatsen. De regionale stakeholders verdubbelen deze middelen minimaal. LNV-middelen kunnen tussen projecten en broedplaatsen worden verschoven.

De onderstaande grafiek geeft op broedplaatsniveau aan welke middelen beschikbaar zijn gesteld door LNV, waar mutaties zijn gemaakt t.o.v. het Gebiedsplan, hoeveel reeds is toegezegd in subsidie en opdrachten en hoeveel de komende tijd naar verwachting nog zal worden aangevraagd. Dit zelfde doet zij voor de middelen van de regionale stakeholders. Hierdoor ontstaat een beeld van de financiële situatie. De details staan in bijlage 1.

De middelen van de broedplaatsen Volhoudbare Landbouw en Genieten en Beleven zijn op dit moment overvraagd. De middelen van de Broedplaats Zoet Water zijn niet uit geput. Middelen voor de programmakosten zijn vanaf de start ontoereikend gebleken.

De conclusie uit het overzicht is dat er verschuiving van de SPUK middelen binnen het programma noodzakelijk is en dat een aanvullende financiering wenselijk is om het programma met een slotbijeenkomst en eindevaluatie af te sluiten. De besluitvorming ten aanzien van de verschuiving van de SPUKmiddelen en aanvullende financiering wordt aan het GO ZWD van 7 december 2023 voorgelegd. Mocht aanvullende financiering achterwegen blijven, kan het programma met een beperkt negatief saldo (circa € 10.000) voor de deelnemende provincies in 2024 worden afgesloten.



Figuur 3: Financiële uitputting IBP VP ZWD oktober 2023

Bijlage 1: Financieel overzicht oktober 2023

projecten in gebiedsplan en aangevuld in het werk	Oorsponkelijk bijdrage LNV in Gebiedsplan	Mutatie's in SPUK en verschuivingen tussen broedplaatsen	Daadwerkelijke bijdrage LNV bij subsidie verlening	Contrafinanciering van het project	Totaal bijdrage aan project
Broedplaats Volhoudbare Landbouw					
A: Routekaart Volhoudbare Landbouw Zuidwestelijke Delta 2040	300.000		0	90.115	90.115
B: Gebiedspilot "biodiversiteitsmonitor akkerbouw / kringlooplandbouw" in de Zuidwestelijke Delta	336.600		430.990	331.500	762.490
C: Gebiedspilot gewasdiverse teeltsystemen: strokenteelt	200.000		252.315	280.345	532.660
D: Gebiedsnetwerk en pilots voor een aantrekkelijk biodivers agrarisch landschap in Zuidwestelijke Delta	392.500		405.920	207.315	613.235
E: Young Academy	210.900				
F: Uitvoeringsprogramma 2.0	350.000				
G: Koolstofboeren Zuidwestelijke Delta			148.173	161.015	309.188
H: Boeren en biodiversiteit			24.200	0	24.200
I: Mechanisatie en Composteren			112.000	112.020	224.020
J: Sensorisch Landschap			150.000	153.149	303.150
K: BMA scenario's doorrekenen			104.400	95.640	200.040
L: Agricycling			150.000	149.300	299.300
M: Overige projecten					
Overheveling naar Communicatie		-37.797			
totaal toegezd oktober 2023			1.777.998	1.580.399	3.358.398
<i>nog toe te kennen</i>			-25.795		
Totaal Volhoudbare Landbouw	1.790.000	1.752.203	1.752.203	1.580.399	3.358.398
Broedplaats Zoet Water					
A: Living Lab Schouwen-Duivenland	1.750.000	-182.231	1.567.768	1.647.469	3.215.237
B: Zoet Water Goeree Overflakkee opvang DAW bijdrage Goeree Overflakkee			110.000	211.200	321.200
C: Overige projecten Broedplaats Zoet Water	250.000		50.000	-50.000	0
totaal toegezd oktober 2023			1.727.768	1.808.669	3.536.437
<i>nog toe te kennen</i>			90.002		
Totaal Zoet Water	2.000.000	1.817.769	1.817.770	1.808.669	3.536.437
Broedplaats Genieten en Beleven					
A: NLDelta (proces en projecten)	100.000		100.000	115.000	215.000
B: Deltajaar 2021 (proces en projecten)	100.000		100.000	215.000	315.000
C: GeoPark Schelde Delta	200.000	-20.826	179.000	520.921	699.921
D: Delta Innovation Days	50.000	-5.207			
E: Projecten vergroten beleefbaarheid	50.000				
F: Mobiel Deltarium			100.000	100.000	200.000
totaal toegezd oktober 2023			479.000	950.921	1.429.921
<i>nog toe te kennen</i>			-5.033		
Totaal Genieten en Beleven	500.000	473.967	473.967	950.921	1.429.921
Programma Kosten					
A. Programmamanagement	300.000	-31.240	268.761	100.001	409.000
B. Communicatie		37.979	37.797	10.333	55.286
C. Governance coalitie				10.800	10.800
D. Bijeenkomsten			2.397	63.328	65.725
E. Evaluatie			13.650	13.650	27.300
totaal toegezd oktober 2023			322.605	198.112	568.111
<i>financieel tekort</i>			-15.866	-47.489	-63.355
Totaal Programmakosten	300.000	306.739	306.739	198.112	568.111
projecten in gebiedsplan en aangevuld in het werk	Oorsponkelijk bijdrage LNV in Gebiedsplan	Mutatie's in SPUK en verschuivingen tussen broedplaatsen	Daadwerkelijke bijdrage LNV bij subsidie verlening	Contrafinanciering van het project	Totaal bijdrage aan project
Totaal IBP VP ZWD					
totaal toegezd			4.307.371	4.538.101	8.892.867
verschil t.o.v. financiële toezeggingen			43.308	-47.489	-4.181
TOTAAL	4.590.000	4.350.678	4.350.498	4.538.101	8.892.867

Bijlage 2: Informatie over de projecten uit de Broedplaatsen

Volhoudbare Landbouw

Project	Huidige activiteiten	Mijlpalen/Resultaat	Agenda (wat eraan zit te komen)
A: Routekaart Volhoudbare Landbouw ZWD 2040	Het ontwikkelen van een perspectief Volhoudbare landbouw in 2040 en mogelijke samenwerking	<ul style="list-style-type: none"> - Perspectief 5 grootschalige agrarische ondernemers (Rapport, ppt, netwerkbijeenkomst 30 ketenpartijen) - Perspectief volhoudbare landbouw (Rapport, keten, boeren en overheden) <p>Vanuit het netwerk zijn 2 Fieldlab aanvragen bij het ministerie van LNV gedaan.</p> <ul style="list-style-type: none"> - Fieldlab aanvraag Zuidwestelijke Delta (EIP) (ontwikkeltraject kennis en innovatieaanpak landbouw, Delphy, AIKC Rusthoeve en WUR) - Fieldlab aanvraag Regeneratieve landbouw (EIP) (ontwikkeltraject R&D boeren regeneratieve landbouw) 	- Verkenning en mogelijk deelname aan de ontwikkeltrajecten van de twee Fieldlabs (EIP)
B: Gebiedspilot Biodiversiteitsmonitor Akkerbouw in de ZWD	<ul style="list-style-type: none"> • <u>Biodiversiteitsmonitor Akkerbouw Zuidwestelijke Delta</u>: ontwikkeling monitoringssysteem duurzame prestaties op het boerenbedrijf. • Samenwerking met 100 boeren, en een klankbordgroep van 30 keten en maatschappelijke partijen. 	<ul style="list-style-type: none"> • Praktijktoets 12 KPI's (biodiversiteit, stikstof, koolstofvastlegging, bodem en waterkwaliteit, etc.) en de achterliggende datasystemen, inzet van po. Inzet van KPI coaches, 	<ul style="list-style-type: none"> • Toets, monitor en beloning van 100 boeren.
C: Gebiedspilot gewasdiverse teeltsystemen	<ul style="list-style-type: none"> • <u>Gebiedspilot strokenteelt</u>: onderzoek en toepassing van strokenteelt in werkgroepen. Onderdeel van PPS Strokenteelt NL 	<ul style="list-style-type: none"> • Ontwikkeling van kennis en de toepassing van businessmodellen en bouwplannen strokenteelt. 	<ul style="list-style-type: none"> • Ontwikkeling van kennis en de toepassing van businessmodellen en bouwplannen strokenteelt.

	Twee innovatiegroepen van 16 boeren (7 in ZH)) die. Lerend netwerk: +/- 20 erf betreders/ ketenpartijen		
D: Gebiedsnetwerk en pilots voor een aantrekkelijk biodivers agrarisch landschap	<ul style="list-style-type: none"> • <u>Openbaar groen en landbouw</u>: 3 pilots (Brabant, Zeeland, Zuid-Hollandse Delta) ontwikkeling van biodiversiteit door openbaargroen en akkerranden. ➤ Zo'n 40 boeren, keten en kennispartijen betrokken. (6-12 boeren ZH) 	<ul style="list-style-type: none"> • Ontwikkeling biodiversiteitkansen kaarten. • Ontwikkeling biodiversiteitsmonitor 'Obsidentify APP' • Onderzoek biodiversiteitsverbetering maaibeheer en luzerneteelt. 	<ul style="list-style-type: none"> • Planvorming samenwerking openbaar groen en landbouw.
G: Koolstofboeren Zuidwestelijke Delta	<ul style="list-style-type: none"> • <u>Koolstofboeren Zuidwestelijke Delta</u>: ontwikkelen schaalbaar model koolstofvastlegging. Samenwerking 30 boeren en diverse marktpartijen 		<ul style="list-style-type: none"> • Toetsing diverse berekeningsmethodieken en bijdrage aan ontwikkeling KPI BMA. • Minimaal 30 Koolstofboeren in ZW-Delta, die door marktpartijen betaald worden voor koolstofvastlegging • Vastleggen 4.500 ton CO2 op ongeveer 1.000 hectare landbouwgrond in de ZW-Delta.
H: Boeren en Biodiversiteit: validering biodiversiteitsmonitor akkerbouw	<ul style="list-style-type: none"> • <u>Boeren en Biodiversiteit (PPS)</u>: onderzoek en ontwikkeling instrumentenkoffer meten en monitoring van biodiversiteit op de het agrarisch bedrijf. Onderdeel van de PPS Boeren en biodiversiteit. ➤ 6-9 boeren, diverse ketenpartijen uit landelijk netwerk. 		Ontwikkeling participatieve monitoring instrument biodiversiteit op het boerenbedrijf
<u>Regeneratief boeren NIEUW;</u>	<ul style="list-style-type: none"> • <u>mechanisatie en compostering</u>: Onderzoek naar opschaling passende machines en nieuwe composttechnieken. 		<ul style="list-style-type: none"> • Ontwikkeling van mechanisatie en plan voor opschaling mechanisatie passend bij regeneratief boeren.

	<ul style="list-style-type: none"> ➤ Samenwerking 2 R&D boeren. Onderdeel Fieldlab R&D regeneratief boeren. 		<ul style="list-style-type: none"> • Ontwikkeling van innovatieve compostering op het boerenbedrijf passend bij regeneratief boeren.
<u>Sensorisch landschap (eDNA) NIEUW:</u>	<ul style="list-style-type: none"> • Onderzoek doormiddel van eDNA techniek naar de relatie tussen verdichting, infiltratie en bodemleven in de Zuidwestelijke Delta & identificeren van nieuwe bodemindicatoren. • Samenwerking met 35 boeren (percelen). • Samenwerking met diverse boeren (4-12), en lokale overheden. 		<ul style="list-style-type: none"> • Doorontwikkeling kennis eDNA als instrument en onderdeel van de Open Bodem Index (OBI). • Analyse bodemkwaliteit en advies 35 percelen.
<u>BMA-Scenario doorrekening voor de Zuidwestelijke Delta NIEUW :</u>	<ul style="list-style-type: none"> • onderzoek naar ecologische en economische impact van de BMA. ➤ Samenwerking met de Groene Cirkel Duurzame Fritesketen en een klankbord groep (VAVI, ZLTO etc.) 		<ul style="list-style-type: none"> • Doorrekening 3 scenario's toepassing BMA in de keten.
<u>Agricycling Zuidwestelijke Delta NIEUW :</u>	<ul style="list-style-type: none"> • verkennen en organiseren samenwerking van boeren voor het sluiten van lokale grondstofstromen (bermgras) naar bodemverbeteraar (compost) • Samenwerking met diverse boeren (4-12), en lokale overheden. 		<ul style="list-style-type: none"> • Samenwerkingsovereenkomst coöperatie van boeren en plan voor het regionaal sluiten van grondstof (bermgras) naar bodemverbeteraar (compost). • Werkbare en getoetste juridische route.

Zoet water (Actie Marnix)

Project	Huidige activiteiten	Mijlpalen/Resultaat	Agenda (wat eraan zit te komen)
Broedplaats zoetwater Schouwen- Duiveland (projecten Living Lab Schouwen- Duiveland)	<ol style="list-style-type: none"> 1. Bodem- en watercoaching 2. Zoetwateracademie 3. Fieldlabs 4. Taskforce governance 5. Innovatievoucher regeling 	<ol style="list-style-type: none"> 1. In het Bodem/watercoachingstraject worden agrarische ondernemers begeleid op het gebied van bodem- en waterbeheer. In 2022 is veel aandacht besteed aan verslemping van de bodem. 2. Een van de belangrijke activiteiten van de Zoetwater Academie is het delen van kennis door het organiseren van bijeenkomsten. Tijdens deze bijeenkomsten wordt de nieuwe kennis vanuit de verschillende projecten binnen de Broedplaats gedeeld met agrariërs, adviseurs, stakeholders en andere geïnteresseerden. In totaal zijn 7 bijeenkomsten georganiseerd in 2022. 3. Een van de doelen uit het plan van aanpak Fieldlabs Zoetwater is het ontwikkelen van een nieuwe aanpak voor een vernieuwde integrale gebiedsgerichte werkwijze. 4. De Taskforce Governance wordt bij de projecten ingeschakeld als er issues zijn op het gebied van samenwerken tussen overheden onderling of tussen overheden en gebiedspartijen, proces en programma, belemmeringen binnen of tussen organisaties en op het vlak van beleid, regels met de aansluiting 	<ol style="list-style-type: none"> 1. Van de 75 bezoeken die door de bodem- en watercoaches gedurende looptijd van het project afleggen hebben er 52 plaatsgevonden of zijn ingepland. Het project loopt door tot in 2024. 2. In 2023 zal de Kieswijzer Zoet Water beschikbaar komen voor iedereen. Dit project wordt verlengd en loopt door tot in 2024. 3. De realisatie van 1^e fieldlab Brouwershaven-Zonnemaire staat gepland in 2023 met een monitoring. In het 2^e fieldlab Burghsluis zijn in het 1e kwartaal van 2023 haalbaarheidsonderzoeken in samenwerking met de gebiedspartijen en overheden gestart. Voor het 3^e fieldlab Dijkwater Duiveland is tijdens een gebiedsbijeenkomst in januari 2023 het voorstel voor de start van de visiefase besproken met het gebied en besloten om van start te gaan met de visiefase. 4. Naast de Kieswijzer speelt een juridisch onderzoek naar het eigendom van grondwater, een onderzoek naar de wijze waarop waterschappen de

		<p>op de (innovatieve) praktijk. Voor de kieswijzer zoet water (product van de Zoetwateracademie, doelgroep agrariërs) is de eerder verzamelde governance innovatie verzameld en geordend, en in (voor de kieswijzer geschikte) tekst omgezet</p> <p>5. Kansrijke oplossingen om water te bergen en toe te passen ten behoeve van duurzame landbouw en natuurbeheer stimuleren we met subsidiemogelijkheden. Hiervoor is in 2022 een gemeentelijke voucherregeling opgesteld. Het totaal aanvragen staat (maart 2023) op 22 en daarmee is er in totaal ruim € 275K beschikt aan zoetwatervouchers. Samen met een eigen bijdrage van ruim € 665K hebben de aanvragers hiermee tot op heden in totaal ruim € 940K geïnvesteerd in zoetwaterprojecten en machines. Tevens zitten er nog circa 19 project ideeën in de pijplijn.</p>	<p>zoetwatervoorziening als taak positioneren en hun rol invullen, onderzoek naar de samenwerking tussen agrariërs in agrarisch waterbeheer en het mede-analyseren van de lessen uit de fieldlabs.</p> <p>5. In het eerste half jaar van 2023 wordt nog volop ingezet op het informeren van nieuwe agrarische ondernemers.</p>
--	--	--	--

Zoet water op de kop van Goeree	Het doel van het project is om de beschikbaarheid van zoet water te vergroten en daarmee verzilting tegen te gaan op de kop van Goeree. Daarbij wordt onderzocht welke maatregelen de meeste potentie hebben om de beschikbaarheid van zoet water op de kop van Goeree te vergroten.	Dit is een project aanvraag van LTO-Noord en haar partners; ca. 20 agrariërs, waterschap Hollandse Delta, Groene Raad, TBO's, Provincie Zuid-Holland, Deltares, Aequator, gemeente Goeree-Overflakkee en kennisinstellingen.	Het project bestaat uit twee fases: - Gebiedsinventarisatie en bepalen kansrijke maatregelen - Uitvoering kansrijke maatregelen (tijdelijk) en monitoring Fase 1 is afgerond, fase 2 gaat van start. Met een extra subsidie vanuit IBP kan de zoetwaterhuishouding op de kop van Goeree nu worden aangepakt.
Verkenning nieuwe projecten (Vrije ruimte)			

Genieten en beleven in de Delta

Project	Huidige activiteiten	Mijlpalen/Resultaat	Agenda (wat eraan zit te komen)
Nationaal Park NL-Delta	Er zijn veel gezamenlijke ambities voor dit bijzondere en unieke deltagebied. Maar de wijze waarop deze ambities gerealiseerd kunnen worden leveren nog de nodige vragen en discussies op bij diverse partijen. Bovendien is er onduidelijkheid ontstaan over de wetgeving met betrekking tot Nationale Parken Nieuwe Stijl. Uit recente besluitvorming van de minister van LNV, blijkt dat de wettelijke criteria en de ambities van de Standaard voor Nationale Parken Nieuwe Stijl nog niet goed op elkaar passen. Zolang wet en standaard niet in overeenstemming zijn, wordt voorlopig geen aanvraag voor de status Nationaal Park ingediend.	De werkzaamheden op het gebied van governance en samenwerking zijn in het kader van het IBP Vitaal Platteland afgerond. Financiële afwikkeling van de IBP Vitaal Platteland bijdrage is afgerond.	
600 jaar Elizabethsvloed	Programma om de vloed van 600 breed in het gebied te herdenken en ambities en programma te bundelen.	De publieksactiviteiten en programma om verhaal van heden, verleden, toekomst te vertellen n.a.v. 600 jaar Elizabethsvloed zijn afgerond in 2022.	Financiële afwikkeling van de IBP Vitaal Platteland bijdrage.
Beleefpunten Yerseke Moer Geopark Schelde Delta	Het programma van het Geopark Schelde Delta heeft de status van Unesco Wereld erfgoed verkregen en de Interreg aanvraag van het project is gehonoreerd. Voor Yerseke Moer is een plan ontwikkeld om het gebied beter te ontsluiten voor bezoekers en meer kansen te creëren voor recreatie ondernemers en agrariërs met een nevenfunctie. Hiertoe worden informatieborden ontwikkeld en rustplaatsen ingericht.	Met de gebiedspartners in het project voor de Yerseke Moer uitgewerkt en begroot. In september is de subsidieaanvraag voor het project ontvangen door Provincie Zuid-Holland.	Bestluit over het subsidie verzoek in december 2023 verwacht.
Delta Innovation Days	Geen Delta Innovation Days in 2020 en 2021 ivm Corona.		Project is vervallen.
Projecten vergroten leefbaarheid	Een potentieel project (lange afstand wandelpad) is op andere wijze gefinancierd;		Project is vervallen

Mobiël Deltarium	Een ontwerp van Studio Marco Vermeulen is goed gekeurd. Dit mobiël Deltarium kan gedurende het jaar op diverse plekken in de ZWDelta ingezet kunnen worden om de verschillende facetten van de bijzondere ZWDelta te belichten en als basis dienen voor diverse netwerkactiviteiten vanuit en rondom de broedplaatsen (en zelfs breder binnen de scope van de (ZW)Delta). Het voorstel voor vervolg is ontwikkeld. Om dit uit te voeren is wordt een beroep op de IBP-middelen van de vervallen projecten Delta Innovation Days en Vergroten Leefbaarheid (2* 50.000,-) gedaan en wordt dit gekoppeld aan (Interreg) cofinanciering.	Het voorstel voor het vervolg is in april 2023 aan het Kernteam IBP VP ZWD aangeboden voor een inhoudelijke toets. In september is de subsidieaanvraag voor het project ontvangen door Provincie Zuid-Holland.	Besluit over het subsidie verzoek in december 2023 verwacht.
------------------	--	--	--